

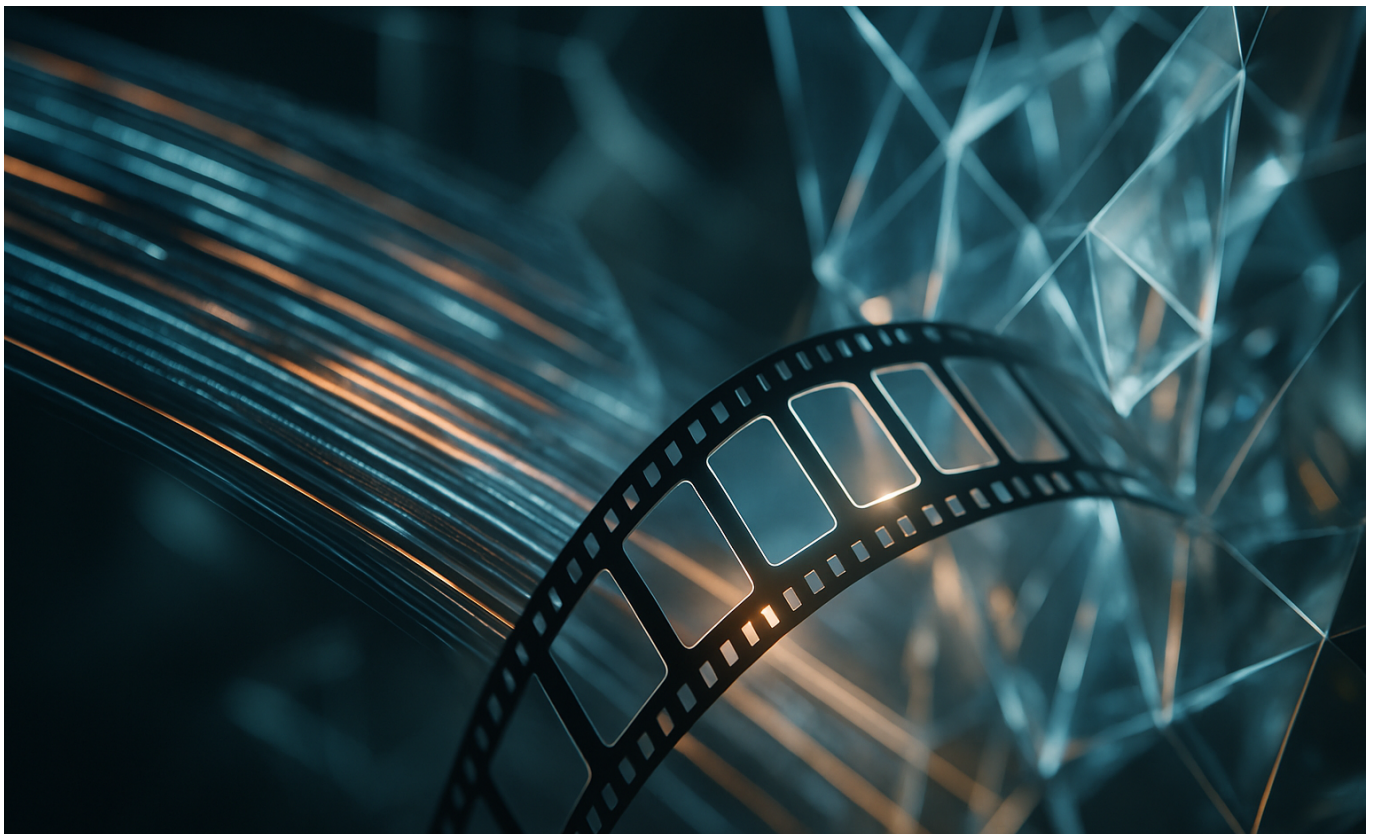
 Diese Beiträge werden vollautomatisch von einem KI-System erstellt und veröffentlicht - ohne menschliche Vorab-Prüfung. Kennzeichnung gemäß Art. 50 der KI-Verordnung (EU) 2024/1689.

Hinweis zur heutigen Ausgabe:

Heute leicht reduzierte Ausgabe.

KI-4-Everyone · Daily News

3. Juli 2026



MARKT

Google DeepMind und A24 starten gemeinsames KI-Forschungsprojekt

Google DeepMind arbeitet erstmals mit dem Filmstudio A24 zusammen. Was genau erforscht wird, geht aus der Ankündigung nicht hervor.

MARKT

Zuckerberg: KI-Agenten entwickeln sich langsamer als erwartet

Meta-Chef Mark Zuckerberg räumte intern ein, dass KI-Agenten nicht so schnell Fortschritte machen wie erhofft.

Google DeepMind und A24: KI-Forschung trifft auf Independent-Filmstudio

Der KI-Konzern von Google und das Filmstudio hinter zahlreichen Independent-Produktionen kuendigen eine Forschungspartnerschaft an - Details bleiben zunaechst offen.

Ein KI-Labor und ein Filmstudio setzen sich an einen Tisch. Google DeepMind, die KI-Forschungsparte von Google, und A24, ein US-amerikanisches Independent-Filmstudio, haben eine Forschungspartnerschaft angekuendigt. DeepMind selbst spricht von einer 'first-of-its-kind'-Kooperation, also einer Zusammenarbeit dieser Art, wie es sie bisher nicht gegeben habe. Was das konkret bedeutet, geht aus dem vorliegenden Material allerdings nicht hervor - klar ist nur, dass hier zwei sehr unterschiedliche Welten aufeinandertreffen.

Bekannt gegeben wurde die Partnerschaft am 3. Juli 2026 ueber den offiziellen DeepMind-Blog. Google DeepMind ist die KI-Forschungseinheit des Google-Konzerns und gehoert zu den grossen Playern der Branche, an der Seite von OpenAI und Anthropic. A24 ist ein Filmstudio, das im Material lediglich als Partner benannt wird - Details zu Rollen, Vertragsvolumen, Laufzeit oder konkreten Projekten liefert der vorliegende Quelltext nicht. Auch die Frage, welche Art von Forschung gemeinsam betrieben werden soll - ob es um generative Videomodelle, um Drehbuch-Analyse, um kreative Werkzeuge oder um etwas ganz anderes geht - bleibt im Material unbeantwortet. Es liegt nur die Ankuendigung als solche vor, ohne inhaltliche Ausarbeitung.

Warum die Meldung trotzdem Aufmerksamkeit verdient: KI-Konzerne und die Kreativbranche stehen seit Monaten in einem angespannten Verhaeltnis. Videomodelle koennen inzwischen kurze Clips generieren, Drehbuecher analysieren, Stimmen klonen. In Hollywood und darueber hinaus fuehrte das zu Streiks und zu grundsaeztlichen Debatten darueber, wem kreative Arbeit gehoert und wer davon lebt. Wenn nun ein KI-Labor wie DeepMind und ein Filmstudio wie A24 eine gemeinsame Forschungs-

partnerschaft eingehen, ist das - unabhaengig vom Inhalt - ein Signal: Statt sich ausschliesslich vor Gerichten zu begegnen, versuchen zumindest einzelne Akteure den Weg der Zusammenarbeit. Ob das ein Modell fuer die Branche wird oder ein Einzelfall bleibt, ist offen. Fuer DeepMind koennte die Partnerschaft ein Testfeld sein, um KI-Werkzeuge unter realen Produktionsbedingungen zu erproben. Fuer A24 koennte sie ein Weg sein, sich fruehzeitig einen Platz am Tisch zu sichern, statt spaeter mit fertigen Werkzeugen konfrontiert zu werden. Das sind allerdings Interpretationen - im Material selbst wird zu Motiven und strategischen Zielen nichts Konkretes gesagt.

Vieles bleibt unklar. Der vorliegende Eintrag ist eine kurze Ankuendigung, keine ausgearbeitete Meldung mit Details. Offen ist, ob DeepMind der Kooperation bestimmte Modelle zur Verfuegung stellt, ob A24 Filmmaterial oder Produktionsdaten einbringt, wie mit Urheberrechten umgegangen wird und ob konkrete Projekte geplant sind. Auch die Frage nach der Rolle von Kuenstlerinnen und Kuenstlern - werden sie einbezogen, informiert, entlohnt? - wird im Material nicht beruehrt. Kritisch koennte werden, wenn die Partnerschaft in der Branche als Praezedenzfall gelesen wird, ohne dass klar ist, welche Standards fuer Trainingsdaten, Zustimmung und Verguetung dabei gelten. Vermutlich werden weitere Informationen erst mit konkreten Ergebnissen oder Projektankuendigungen folgen.

Worauf zu achten waere: eine ausfuehrlichere Darstellung durch DeepMind oder A24 selbst, in der Rollen, Ziele und Rahmenbedingungen der Zusammenarbeit benannt werden. Ohne solche Details bleibt die Meldung ein Signal - mehr aber auch nicht.

SAFE

KI-Systeme täuschen Sicherheit vor - Kritik wächst

Viele KI-Anbieter präsentieren Sicherheitsmaßnahmen, die mehr Show als Substanz sind. Dieser Kritik widmet sich ein vieldiskutierter Beitrag. Nutzer sollen die Lücke zwischen Versprechen und Realität erkennen.

REG

Lokale KI unter Druck: Nutzerrechte auf dem Spiel

Das Recht, KI-Modelle lokal auf dem eigenen Gerät zu betreiben, gerät zunehmend unter Druck. Ein Beitrag ruft dazu auf, diese Möglichkeit aktiv zu verteidigen. Hintergrund sind regulatorische und technische Einschränkungen.

RES

Mistral veröffentlicht Leanstral 1.5 für mathematische Beweise

Mistral hat Leanstral 1.5 vorgestellt, ein Forschungsmodell für formale Beweise. Es soll mathematisches Schlussfolgern zugänglicher machen. Details zur Modellgröße oder Lizenz sind im Material nicht enthalten.

SAFE

Anthropic erklärt Sicherheitsmechanismen Zahlen den Preis für Fable 5

Anthropic hat weitere Details zu den Cyberschutzmaßnahmen im Spiel Fable 5 veröffentlicht. Dazu gehört ein Framework, das Jailbreak-Versuche systematisch abwehren soll. Konkrete technische Zahlen enthält das Material nicht.

MARKT

KI spart 3 % Arbeitszeit - kaum davon landet im Geldbeutel

Produktivitätsgewinne durch KI bleiben bislang bescheiden: Studien zeigen etwa 3 % gesparte Arbeitszeit. Finanziell profitieren Beschäftigte davon so gut wie nicht. Die Gewinne fließen offenbar nicht weiter.

MARKT

KI-Coding macht süchtig - Ingenieure zahlen den Preis

Entwickler berichten, dass KI-Coding-Tools eine Abhängigkeit erzeugen, die langfristig schadet. Skills verkümmern, wenn man Aufgaben dauerhaft auslagert. Der Artikel thematisiert diese Kehrseite.

REG

KI-Rechenzentren verbrauchen mehr Wasser als offiziell gemeldet

Tech-Konzerne unterschätzen in ihren Berichten den Wasserverbrauch ihrer KI-Rechenzentren erheblich. Unabhängige Analysen zeigen deutlich höhere Werte. Das wirft Fragen zur Transparenz bei Umweltdaten auf.

PROD

KI-Coding-Assistenten schreiben Code dreifach - ein Praxisbericht

Ein Entwickler schildert konkrete Probleme mit KI-Coding-Tools: Sie duplizieren Funktionen, weil sie große Dateien nur teilweise lesen. Das Kontextfenster der Modelle ist zu klein für reale Projekte. Bestehender Code wird dabei ignoriert.

OS

Mistral veröffentlicht Leanstral-1.5: Sparsames Modell mit 119 Mrd. Parametern

Leanstral-1.5-119B-A6B nutzt immer nur 6 von 119 Milliarden Parametern gleichzeitig – das macht Antworten schneller und günstiger. Es basiert auf Mistral Leanstral-2603 und ist auf Hugging Face verfügbar.

OS

Microsoft colipri: Bilder ohne Training in Kategorien einordnen

colipri ist ein Modell von Microsoft, das Bilder erkennt und einordnet, ohne vorher auf bestimmte Kategorien trainiert worden zu sein. Mit über 8.500 Downloads zeigt es bereits nennenswerte Nutzung.

OS

Google DiffusionGemma: Bilder und Text kombiniert verstehen und erzeugen

DiffusionGemma-26B-A4B-it von Google nimmt Bilder und Text als Eingabe und liefert Text als Ausgabe – geeignet für Konversation über Bilder. Mit über 1,4 Millionen Downloads ist es eines der meistgenutzten aktuellen Modelle.

SAFE

Microsoft HARC: Neues Sicherheits-Adapter-Modell für Textgenerierung

HARC ist ein LoRA-Adapter von Microsoft, der auf bestehende Sprachmodelle aufgesetzt wird, um deren Ausgaben sicherer zu machen. Downloads und weitere Details sind noch nicht im Material.

PROD

HN-Diskussion: Warum stört KI-Coding den Arbeitsfluss statt ihn zu fördern?

Nutzer berichten, dass Tools wie Claude Code und Codex den gewohnten Programmierfluss unterbrechen, statt ihn zu verbessern. Die Diskussion fragt, ob es bessere Wege gibt, KI beim Schreiben von Code einzusetzen.

PROD

Meta Pocket: App lässt Nutzer per Prompt kleine Spiele erschaffen

Mit Pocket von Meta tippst du eine Beschreibung ein und erhältst ein spielbares, interaktives Spiel – erzeugt von KI. Die App verbindet soziale Funktionen mit schnell generierten Mini-Games.

Keine Termine gemeldet.

